



Flavescenza dorata della vite

(*Grapevine flavescence dorée phytoplasma*)

La flavescenza dorata della vite (FD) è una malattia di quarantena causata dal fitoplasma *Grapevine flavescence dorée phytoplasma* per il quale vige l'obbligo di lotta e segnalazione al Servizio fitosanitario cantonale.



Distribuzione

Segnalata per la prima volta in Ticino nel 2004, allo stato attuale è presente in quasi tutte le aree viticole del Cantone. Dal 2015 è presente anche nel Canton Vaud e dal 2016 in Canton Vallese.

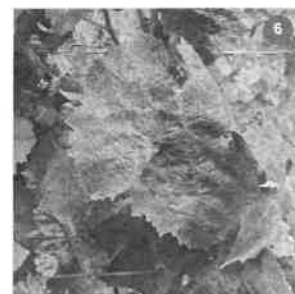
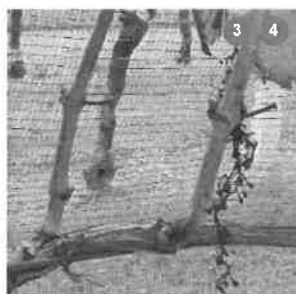


Identificazione (descrizione)

I sintomi a carico delle piante di vite sono i seguenti:

- 1 arrossamenti (varietà a bacca rossa) o ingiallimenti (varietà a bacca bianca) di tutta la foglia o di una sua parte;
- 2 accartocciamento fogliare più o meno marcato;
- 3 scarsa maturazione dei tralci con lignificazione assente o parziale;
- 4 disseccamento delle infiorescenze, anche solo in parte;
- 5 disseccamento e appassimento dei grappoli, anche solo in parte;
- 6 inspessimento della lamina fogliare che può assumere consistenza cartacea e presentare bollosità.

I sintomi non sono necessariamente tutti presenti contemporaneamente. Per escludere la possibile confusione con la malattia del legno nero e confermare la positività alla FD è necessaria un'analisi genetica dei tralci sintomatici.



3.

4.

5.

6.



Flavescenza dorata

(*Grapevine flavescence dorée phytoplasma*)

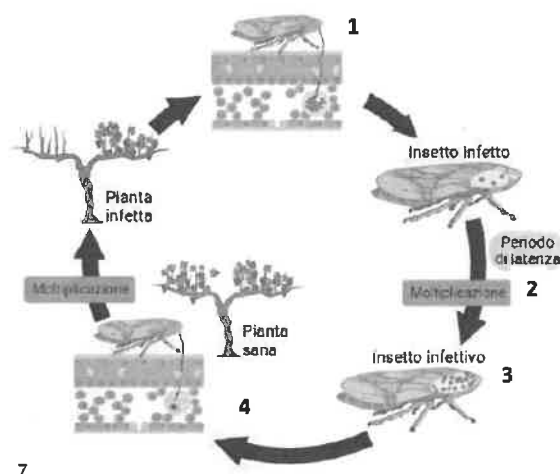
Danni

La flavescenza dorata causa una diminuzione di produzione e, nel giro di alcuni anni, la morte delle piante colpite. A causa della sua epidemicità, in poche stagioni può interessare gran parte del vigneto.

Biologia

L'insetto responsabile della rapida diffusione del fitoplasma della FD all'interno dei vigneti è *Scaphoideus titanus*. La diffusione della malattia può avvenire anche tramite l'utilizzo di materiale vivaistico infetto (barbatelle).

La FD non può invece essere trasmessa con le operazioni di potatura, attraverso il contatto radicale tra pianta sana e pianta infetta o tramite i residui di potatura lasciati nel terreno.



Ciclo infettivo della Flavescenza dorata

Scaphoideus titanus (St) sverna come uovo nella corteccia delle viti. A maggio le uova si schiudono, dando origine ad individui sani, non infetti.

1. Nutrendosi su piante malate presenti in vigna, St assume il fitoplasma presente nella linfa, diventando infetto.
2. Il fitoplasma si moltiplica nell'insetto e raggiunge le ghiandole salivari.
3. St diventa infettivo.
4. Nutrendosi su piante sane, St può trasmettere il fitoplasma.

Prevenzione e lotta

- Utilizzare barbatelle munite di passaporto fitosanitario e trattate all'acqua calda.
- Eseguire i trattamenti fitosanitari per contenere le popolazioni dell'insetto vettore.
- Monitorare i vigneti tra giugno e settembre.

Cosa fare in caso di piante con sintomi?

- Contrassegnare il ceppo con nastro o spray per poterlo ritrovare.
- Annotare luogo, particella, e data dell'osservazione.
- Informare il Servizio fitosanitario cantonale.
- Estirpare obbligatoriamente la pianta (compreso il ceppo per evitare ricacci).

Basi legali

- Ordinanza del 31 ottobre 2018 sulla protezione dei vegetali da organismi particolarmente pericolosi (ordinanza sulla salute dei vegetali, OSaIV; RS 916.20).
- Ordinanza del DEFR e del DATEC concernente l'ordinanza sulla salute dei vegetali (OSaIV-DEFR-DATEC) del 14 novembre 2019.
- Decisione generale concernente misure per contenere la diffusione di *Grapevine flavescence dorée phytoplasma* nel Canton Ticino e nel Canton Grigioni del 27 aprile 2022.

Sul sito www.ti.ch/fitosanitario sono pubblicate le misure vigenti alla lotta alla Flavescenza dorata ed è possibile scaricare il volantino in formato PDF.



IMMAGINI

- 1, 2, 3, 4, 5, 6 - Sezione dell'agricoltura, Servizio fitosanitario
7 - biorender.com, Sezione dell'agricoltura



Decisione generale

concernente misure per contenere la diffusione di Grapevine flavescence dorée phytoplasma nel Canton Ticino e nel Canton Grigioni

del 27 aprile 2022

L'Ufficio federale dell'agricoltura,

visto l'articolo 16 capoversi 1 e 3 dell'ordinanza del 31 ottobre 2018¹ sulla salute dei vegetali (OSaIV);

considerato che nel Canton Ticino e in certe zone del Canton Grigioni (Mesolcina) Grapevine flavescence dorée phytoplasma è talmente diffuso che l'organismo da quarantena non può più essere eradicato e che la delimitazione di una zona infestata è giustificata;

considerato che il rischio di diffusione di Grapevine flavescence dorée phytoplasma al di fuori della zona infestata attraverso il suo principale vettore, la cicalina *Scaphoideus titanus*, è particolarmente elevato e deve essere ridotto con misure adeguate;

considerato che sulle superfici per la promozione della biodiversità sono ammessi soltanto metodi biologici e biotecnici oppure prodotti chimico-sintetici della classe N;

considerato che il rischio di diffusione di Grapevine flavescence dorée phytoplasma al di fuori della zona infestata attraverso la commercializzazione di materiale vegetale è particolarmente elevato e deve essere ridotto con misure adeguate;

considerato che si deve proseguire la strategia di lotta attuata dal Canton Ticino negli ultimi anni;

considerato che dopo una pausa di due anni nella lotta allo *Scaphoideus titanus*, le popolazioni di questo insetto mostrano una ripresa;

considerato che la presenza di Grapevine flavescence dorée phytoplasma nella zona infestata deve essere monitorata e che la prevalenza del patogeno va ridotta al minimo per proteggere le zone non infestate;

considerato che l'elenco dei comuni interessati deve essere adattato,

decide:

¹ RS 916.20

1. Delimitazione di una zona infestata e di una zona cuscinetto

¹ I Comuni del Canton Ticino e del Canton Grigioni elencati nell'allegato 1 costituiscono una zona infestata.

³ I Comuni del Canton Ticino e del Canton Grigioni elencati nell'allegato 2 costituiscono una zona cuscinetto tra la zona infestata e la zona indenne.

2. Misure nella zona infestata

¹ Il Servizio fitosanitario cantonale informa le aziende e il pubblico con materiale informativo adeguato su Grapevine flavescence dorée phytoplasma e sui loro obblighi derivanti dalla presente decisione.

² I proprietari o i gestori di vigneti e di singole piante di vite devono trattare annualmente le loro piante con un prodotto fitosanitario contro il vettore di Grapevine flavescence dorée phytoplasma, *Scaphoideus titanus*. I prodotti fitosanitari ammessi per il trattamento sono stabiliti dal Servizio fitosanitario federale. Il Servizio fitosanitario cantonale comunica nel «bollettino fitosanitario» quali prodotti è possibile usare e come effettuare il trattamento al più tardi un mese prima del primo trattamento. Su superfici per la promozione della biodiversità, notificate come vigneti con biodiversità naturale, tra i prodotti indicati è possibile utilizzare solo un prodotto fitosanitario in virtù dell'allegato 4 numero 14.1.4 dell'ordinanza del 23 ottobre 2013² concernente i pagamenti diretti all'agricoltura.

³ I proprietari o i gestori di vigneti e di singole piante di vite. Devono effettuare regolarmente un controllo visivo delle loro piante di vite tra il 1° agosto e il 30 settembre per rilevare eventuali sintomi di Grapevine flavescence dorée phytoplasma.

⁴ Se un proprietario o un gestore di vigneti e di singole piante di vite sospetta o constata la presenza di Grapevine flavescence dorée phytoplasma, lo notifica senza indugio al Servizio fitosanitario cantonale.

⁵ Se su piante di vite è stata constatata un'infestazione da Grapevine flavescence dorée phytoplasma, tali piante di vite devono essere estirpate e distrutte completamente in modo adeguato senza indugio.

⁶ Nei vigneti in cui la presenza di Grapevine flavescence dorée phytoplasma è stata confermata da un'analisi genetica di tre campioni costituiti ognuno da tre tralci di piante sintomatiche diverse e in cui il numero di ceppi di vite sintomatici supera il 20 per cento del totale, tutte le piante devono essere estirpate e distrutte completamente in modo adeguato entro il 15 marzo dell'anno successivo.

⁷ I proprietari di vigneti incolti devono mantenerli con interventi di potatura e misure fitosanitarie o estirparli.

⁸ Il trasporto fuori dalla zona infestata di piante di *Vitis* sp. destinate alla piantagione è consentito solo se

- a) sono accompagnate da un passaporto fitosanitario ai sensi dell'articolo 75 OSaIV, e

² RS 910.13

- b) negli ultimi 12 mesi è stato effettuato un trattamento con acqua calda ad almeno 50° C per 45 minuti. Per il trattamento con acqua calda occorre presentare una domanda all'Ufficio federale dell'agricoltura indicando il numero di piante, il quantitativo marze da innestare e, se del caso, il quantitativo di talee di portainnesti (legno americano); il trattamento (data e luogo) è pianificato d'intesa con il Servizio fitosanitario federale, il quale vigila anche sul trattamento.

⁹ Il Servizio fitosanitario cantonale attua un'adeguata sorveglianza nella zona infestata in modo da monitorare la presenza di Grapevine flavescence dorée phytoplasma e controllare l'attuazione delle misure di contenimento.

3. Misure nella zona cuscinetto

¹ Il Servizio fitosanitario cantonale informa le aziende e il pubblico con materiale informativo adeguato su Grapevine flavescence dorée phytoplasma e sui loro obblighi derivanti dalla presente decisione.

² I proprietari o i gestori di vigneti e di singole piante di vite devono trattare annualmente le loro piante con un prodotto fitosanitario contro il vettore di Grapevine flavescence dorée phytoplasma, *Scaphoideus titamus*. I prodotti fitosanitari ammessi per il trattamento sono stabiliti dal Servizio fitosanitario federale. Il Servizio fitosanitario cantonale comunica nel «bollettino fitosanitario» quali prodotti è possibile usare e come effettuare il trattamento al più tardi un mese prima del primo trattamento. Su superfici per la promozione della biodiversità, notificate come vigneti con biodiversità naturale, tra i prodotti indicati è possibile utilizzare solo un prodotto fitosanitario in virtù dell'allegato 4 numero 14.1.4 dell'ordinanza del 23 ottobre 2013³.

³ concernente i pagamenti diretti all'agricoltura.³ I proprietari o i gestori di vigneti e di singole piante di vite. Devono effettuare regolarmente un controllo visivo delle loro piante di vite tra il 1° agosto e il 30 settembre per rilevare eventuali sintomi di Grapevine flavescence dorée phytoplasma.

⁴ Se un proprietario o un gestore di vigneti e di singole piante di vite sospetta o constata la presenza di Grapevine flavescence dorée phytoplasma, lo notifica senza indugio al Servizio fitosanitario cantonale.

⁵ I proprietari di vigneti incolti devono mantenerli con interventi di potatura e misure fitosanitarie o estirparli.

⁶ Il Servizio fitosanitario cantonale attua un'adeguata sorveglianza nella zona cuscinetto in modo da monitorare la presenza di Grapevine flavescence dorée phytoplasma e controllare l'attuazione delle misure di contenimento.

4. Abrogazione di prescrizioni previgenti

La decisione generale dell'Ufficio federale dell'agricoltura del 1° marzo 2022 concernente misure per contenere la diffusione del Grapevine flavescence dorée phytoplasma nel Canton Ticino e nel Canton Grigioni è abrogata.

5. Revoca dell'effetto sospensivo

A un eventuale ricorso contro la presente decisione generale viene tolto l'effetto sospensivo in virtù dell'articolo 55 capoverso 2 della legge federale del 20 dicembre 1968³ sulla procedura amministrativa.

Indicazione dei rimedi giuridici

La presente decisione può essere impugnata entro 30 giorni dalla notifica mediante ricorso dinanzi al Tribunale amministrativo federale, casella postale, 9023 San Gallo. Il ricorso deve essere inoltrato in duplice copia, firmato dal ricorrente o dal suo rappresentante legale e corredato della decisione impugnata, e contenere le conclusioni e i motivi con l'indicazione dei mezzi di prova. Dovranno inoltre essere allegati i documenti addotti quali mezzi di prova, sempre che siano a disposizione del ricorrente.

27 aprile 2022

Ufficio federale dell'agricoltura:

Il direttore, Christian Hofer

³ RS 172.021

Allegato 1
(n. 1 cpv.1)

**Comuni nonché frazioni e quartieri comunali del Canton Ticino
e del Canton Grigioni che si trovano nella zona infestata per quanto
concerne Grapevine flavescence dorée phytoplasma**

Cantone	Comune
Grigioni	San Vittore
Ticino	Agno
Ticino	Alto Malcantone
Ticino	Aranno
Ticino	Arbedo-Castione
Ticino	Arogno
Ticino	Ascona
Ticino	Astano
Ticino	Avegno-Gordevio
Ticino	Balerna
Ticino	Bedano
Ticino	Bedigliora
Ticino	Bellinzona
Ticino	Biasca
Ticino	Bioggio
Ticino	Bissone
Ticino	Bodio
Ticino	Breggia
Ticino	Brione S/Minusio
Ticino	Brissago
Ticino	Brusino Arsizio
Ticino	Cademario
Ticino	Cadempino
Ticino	Cadenazzo
Ticino	Canobbio
Ticino	Capriasca
Ticino	Caslano
Ticino	Castel San Pietro
Ticino	Chiasso
Ticino	Coldrerio
Ticino	Collina d'Oro
Ticino	Comano
Ticino	Cugnasco Gerra

Cantone	Comune
Ticino	Cureglia
Ticino	Curio
Ticino	Gambarogno
Ticino	Gordola
Ticino	Grancia
Ticino	Gravesano
Ticino	Isonne
Ticino	Lamone
Ticino	Lavertezzo
Ticino	Locarno
Ticino	Losone
Ticino	Lugano
Ticino	Lumino
Ticino	Magliaso
Ticino	Manno
Ticino	Maroggia
Ticino	Massagno
Ticino	Melano
Ticino	Melide
Ticino	Mendrisio
Ticino	Mezzovico-Vira
Ticino	Migliaglia
Ticino	Minusio
Ticino	Monteceneri
Ticino	Morbio Inferiore
Ticino	Morcote
Ticino	Muralto
Ticino	Muzzano
Ticino	Neggio
Ticino	Novaggio
Ticino	Novazzano
Ticino	Origlio
Ticino	Orselina
Ticino	Paradiso
Ticino	Pollegio
Ticino	Ponte Capriasca
Ticino	Porza
Ticino	Pura

Cantone	Comune
Ticino	Riva San Vitale
Ticino	Riviera
Ticino	Ronco S/Ascona
Ticino	Rovio
Ticino	Sant'antonino
Ticino	Savosa
Ticino	Serravalle
Ticino	Sorengo
Ticino	Stabio
Ticino	Tenero-Contra
Ticino	Terre Di Pedemonte
Ticino	Torricella-Taverne
Ticino	Tresa
Ticino	Vacallo
Ticino	Vernate
Ticino	Vezia
Ticino	Vico Morcote

Allegato 2
(n. 1 cpv. 2)

**Comuni nonché frazioni e quartieri comunali del Canton Ticino
e del Canton Grigioni che si trovano nella zona cuscinetto circostante
la zona infestata per quanto concerne Grapevine flavescence dorée
phytoplasma**

Cantone	Comune
Grigioni	Grono
Grigioni	Roveredo
Ticino	Acquarossa
Ticino	Centovalli
Ticino	Faido
Ticino	Giornico
Ticino	Maggia
Ticino	Mergoscia
Ticino	Onsernone
Ticino	Personico
Ticino	Verzasca