



Dialogo

PERIODICO INFORMATIVO DEL COMUNE DI S. ANTONINO

Anno 10, Numero 17
Marzo 2008

info MUNICIPIO

Nel 1991, grazie alla risposta positiva di volontari il comune di S. Antonino ha potuto istituire un servizio sociale. Questo servizio offerto alla cittadinanza ha come scopo di aiutare e favorire la mobilità delle persone anziane o impediti nei movimenti. Il servizio sociale può essere direttamente richiesto tramite i servizi della cancelleria comunale i quali valuteranno le necessità, le priorità e la disponibilità dei volontari. Il servizio è gratuito e i volontari sono tenuti alla massima

discrezione e al segreto professionale anche dopo la cessazione del loro rapporto di volontariato.

Chi volesse entrare a far parte quale volontario del servizio sociale, può contattare la Cancelleria comunale e sottoscrivere un formulario quale impegno di accettazione delle condizioni in esso contenute

È stato allestito un messaggio in vista della realizzazione di una pista ciclabile e pedonale lungo un tratto della «Tirata». Questo intervento verrà effet-

tuato in collaborazione con il Cantone nell'ambito dei lavori di sistemazione e grazie alla collaborazione dei privati. La pista ciclo pedonale parallela alla strada cantonale servirà a garantire la necessaria sicurezza per la mobilità di biciclette e pedoni nella zona in questione in attesa che il problema sia risolto definitivamente con il declassamento del rettifilo.

(Continua a pagina 2)

Sommario

Finanze comunali sane	2
Interventi sul Piano	3
Dono sangue	4

info CONSIGLIO COMUNALE

Si è tenuta lunedì 17 dicembre 2007 la seduta ordinaria di Consiglio comunale sotto la presidenza di Renzo Vassalli (PS). Dopo l'approvazione del verbale della seduta del 22 ottobre 2007 i lavori sono continuati con l'approvazione all'unanimità del preventivo dell'amministrazione comunale che indica un avanzo d'esercizio di 43'013.51 franchi. Il gettito 2008 è stato valutato tenendo in considerazione un moltiplicatore comunale dell'85%. Per il 2008 sono previsti investimenti per circa 1 milione di

franchi. Pure il preventivo dell'Azienda acqua potabile, che indica un avanzo d'esercizio di 6'400 franchi, è stato approvato all'unanimità.

In seguito è stato dibattuto e approvato il messaggio inerente il nuovo statuto del Consorzio raccolta rifiuti Sud Bellinzona, la revisione dello statuto consortile è stata giustificata dal fatto che la regolamentazione in vigore era ormai vecchia di oltre 40 anni. L'adeguamento dello statuto ai cambiamenti legislativi avvenuti durante gli scorsi anni era quindi indispensabile. Si

è trattato in fondo di una revisione auspicata anche dagli Enti locali.

In conclusione sono stati eletti i delegati e i supplenti del nuovo Consorzio manutenzione e opere di arginatura e di premunizione forestale Monte Ceneri. Come delegati sono stati nominati i signori Ivan Zufferey e Ivo Ceschi, mentre quali sostituti sono stati nominati i signori Werner Merz e Michele Petruccelli. Il nuovo Consorzio subentrerà ai Consorzi esistenti e agli Enti finora responsabili nelle incombenze di manutenzione.

Flexi disponibile anche per il 2008

Il Municipio ha il piacere di informare la popolazione che sono a disposizione anche per il 2008 due giornaliere FFS «Flexi». Il costo della giornaliera è rimasto di Fr. 30.- per i domiciliati, mentre è stato portato a Fr. 35.- per i non domiciliati. La cittadinanza potrà usufruire di questa offerta riservando la giornaliera presso la Cancelleria comunale.

Finanze comunali sane

Il preventivo 2008 dell'Amministrazione comunale denota una crescita del fabbisogno rispetto all'anno precedente, un aumento dovuto in particolar modo ai costi generati dalla previdenza sociale mentre restano più o meno stabili i ricavi grazie anche al versamento della IV rata da parte del Comune di Bellinzona, aziende municipalizzate, in virtù degli accordi sottoscritti e relativi alla rinuncia al riscatto degli impianti elettrici e alla partecipazione agli utili.

Per il 2008 il Municipio prevede investimenti netti per un totale di 1'040'000 franchi. L'investimento più importante sarà il rifacimento della via Pedemontana con la creazione di un marciapiede.

La valutazione del nostro gettito fiscale è difficile e condizionata da rapidi cambiamenti che sono indipendenti dalla nostra volontà. La zona industriale ha conosciuto e cono-

sce al momento un certo fermento dovuto all'apertura d'importanti cantieri che dovrebbero essere terminati nel corso 2008 e che quindi nel breve termine potranno creare un aumento della disponibilità di posti di lavoro e di indotto finanziario. Questa positiva situazione, non deve distogliere l'attenzione da una rigorosa situazione finanziaria.

Si può comunque avanzare una nota di ottimismo in quanto, salvo avvenimenti particolari che sfuggono dalla nostra volontà, sembrerebbe vi sia un assestamento della situazione economica.

Per quanto concerne l'Azienda acqua potabile si prevede un leggero avanzo d'esercizio di 6'400 franchi. Per il 2008 gli investimenti programmati si situano attorno ai 250 mila franchi, un importo che permetterà di mantenere sempre efficienti e aggiornati alle

GETTITO	
Il gettito delle imposte comunali per il 2008 è stato valutato in 3'865'000 franchi con un moltiplicatore all'85% ed è così ripartito:	
Persone fisiche	2'380'000 franchi
Persone giuridiche	595'000 franchi
Imposta personale	30'000 franchi
Imposta alla fonte	150'000 franchi
Imposta immobiliare	350'000 franchi
Soppravvenienze	360'000 franchi

tecniche moderne gli impianti in modo da poter garantire all'utenza un servizio sempre migliore e in modo da sfruttare al meglio la qualità degli impianti.

Nel preventivo 2008 è stata inserita una nuova voce legata alla decisione dell'Esecutivo di devolvere un centesimo per ogni metro cubo d'acqua fatturato all'utenza dell'Azienda acqua potabile comunale in favore della missione nel Ciad

di Don Jean Luc Farine da utilizzare per l'approvvigionamento dell'acqua potabile. La buona situazione finanziaria che contraddistingue l'azienda e che, salvo imprevisti, dovrebbe mantenersi anche per i prossimi anni è confermata dalla riserva derivante dall'applicazione delle tasse che, da oltre un decennio, sono basse e si situano al minimo previsto dal Regolamento.

info MUNICIPIO

Continua dalla prima

Il 2 ottobre 2007 è stata pure indetta una serata informativa pubblica per presentare la revisione del Piano regolatore comunale così come sancito dalla Legge federale sulla pianificazione del territorio. Un altro messaggio in preparazione riguarda l'aggiunta di un preambolo al Regolamento comunale che si rende necessaria a seguito dell'accettazione della mozione generica per la promozione dell'efficienza energetica nell'edilizia privata da parte del Consiglio comunale durante la seduta straordinaria del 22 ottobre 2007.

Grazie a questa modifica sarà possibile adottare l'ordinanza municipale inerente i contributi in materia di risparmio energetico nell'edilizia privata.

Infine, è stato raggiunto un accordo con il Patriziato di S. Antonino che permetterà la creazione di un marciapiede lungo via Campo Sportivo fino al Centro comunale che permetterà di continuare gli interventi già effettuati nel 2006 con la posa dell'illuminazione pubblica su Via Industria e Via Campo sportivo e la formazione del nuovo collegamento ciclopeditone.



Interventi sul Piano

Strada Cadenazzo-Gudo

La strada Cadenazzo-Gudo è comunale e attraversa i territori di Cadenazzo, S. Antonino e Gudo. Durante gli ultimi anni questa strada ha conosciuto un costante aumento del traffico soprattutto a seguito dei cantieri nella regione, buona parte degli automobilisti utilizza infatti questa strada quale alternativa per recarsi nel Locarnese. L'aumento del traffico ha causato problemi non indifferenti essendo la strada stessa non adatta ad un carico di traffico di questo tipo.

Per questo motivo uno studio sulle possibili soluzioni è stato allestito e presentato al capo del Dipartimento del Territorio per cercare di risolvere in modo concreto la situazione.

Durante il mese di giugno i Comuni di S. Antonino, Ca-

denazzo e Gudo hanno indetto una serata informativa per discutere della strada che collega le due sponde del Piano ed in particolare per presentare le possibili limitazioni del traffico.

La soluzione preferita dai tre Comuni è quella di introdurre un divieto generale di circolazione sull'intero tratto, con il rilascio di un permesso speciale per gli abitanti dei tre comuni proprietari della strada.

Questa proposta è stata preavvisata negativamente da parte del Cantone in quanto contraria a quanto sancito dall'Ordinanza federale sulla segnaletica stradale.

Alla luce delle decisioni dei tre Comuni l'autorità cantonale si è detta disposta a entrare in materia per trovare soluzioni alternative, per



questo motivo è stato formato un gruppo di lavoro formato da rappresentanti dei Comuni e del Cantone il cui scopo è stato quello di allestire una proposta tecnica, di definire la procedura adeguata e di prospettare le modalità di un finanziamento congiunto, comprensivo di una par-

tecipazione del Cantone e di tutti i comuni interessati. La problematica è dunque stata messa sul tavolo e la speranza nei tre Comuni è di poter trovare una soluzione, con l'avvallo cantonale, per migliorare a breve termine la situazione viaria in questa zona del Piano.

Info Azienda acqua potabile

Nel corso del 2007 il Municipio a complemento degli apparecchi in dotazione presso l'Azienda acqua potabile ha acquistato un correlatore digitale per l'individuazione di perdite idriche lungo le tubazioni.

L'acqua che sotto pressione fuoriesce da un foro origina un rumore che si propaga lungo entrambe le direzioni della tubazione.

Il rumore viene registrato da due sensori applicati lungo la tubazione, quindi amplificato e trasmesso al correlatore. In questo modo sarà possibile individuare e calcolare l'esatta distanza del punto di per-

ditato dal punto ove sono stati posizionati i sensori, in base alla velocità di propagazione del rumore e alla lunghezza del tratto sotto esame.

Sono stati sostituiti due tronchi di condotta, il primo in zona «Garage Nessi» a seguito della posa delle sottostrutture dell'AMB e il secondo in zona Ronco Gorda in occasione del rifacimento del manto stradale.

È inoltre stato aggiornato l'impianto di comando e automatizzato il comando pompe del serbatoio Cà Gilard.

Per finire è stata sistemata la fontana in zona Paiardi.

Donazione Fondazione G. Molo

La Fondazione G. Molo, che ha come scopo la prestazione di opere di pubblica beneficenza in genere, ha deciso di donare 50'000 franchi al Comune di S. Antonino. In questo ambito il Municipio ha deciso, in accordo con la Fondazione di utilizzare tale donazione per ristrutturare e sistemare il parco giochi in zona Nosetto, per acquistare dieci computer destinati all'aula d'informatica presso le Scuole Elementari e infine di completare le decorazioni natalizie esistenti.

L'aula informatica presso l'Istituto scolastico è già entrata in funzione nel mese di



ottobre e permette maggiori possibilità didattiche in particolare per gli alunni del secondo ciclo. I lavori di ristrutturazione e sistemazione del parco giochi sono iniziati e saranno terminati nel corso della primavera.

Dono sangue

Chi può donare sangue, chi non lo può donare?

Possono donare sangue tutti gli uomini e le donne in buona salute, di età compresa tra i 18 e i 65 anni. Per i donatori regolari il limite di età può essere superato d'intesa con il medico responsabile. La donazione di sangue non deve però nuocere alla salute né del donatore stesso né a quella del ricevente. Per questo, prima della donazione, il personale paramedico verifica accuratamente se la persona è idonea a donare sangue. Si accerta che il peso sia superiore a 50 kg, si misurano la pressione arteriosa, il polso, il tasso di emoglobina e si controlla che la temperatura del corpo sia nella norma.



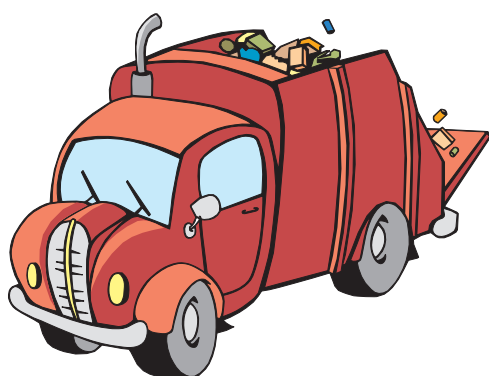
Nel comune di S. Antonino è possibile donare il sangue presso la Sala Multiuso durante i seguenti giorni:

11 marzo 2008
2 luglio 2008
11 novembre 2008

Rifiuti

Il Municipio ha deciso, a partire dal 2008, di inasprire le sanzioni per chi deposita in maniera abusiva sacchi dei rifiuti sul suolo comunale. Le contravvenzioni quindi partiranno da un minimo di Fr. 200.- e saranno aumentate in base alla gravità dell'atto commesso. Questa misura è volta a contrastare il possibile turismo sul sacco generato dall'introduzione della tassa sul sacco nei comuni vicini. A questo proposito ricordiamo che il deposito di rifiuti nei cassonetti comunali è au-

torizzato unicamente ai domiciliati del Comune. Nel 2008 proseguiranno quindi i controlli per evitare il deposito abusivo di rifiuti grazie anche alle segnalazioni e alla collaborazione della cittadinanza. Per questo motivo sollecitiamo la cittadinanza a segnalare alla Cancelleria comunale eventuali abusi. Il Municipio ha inoltre fatto eseguire una perizia per la realizzazione di un eco-centro comunale. La stessa sarà valutata in vista di una proposta operativa per un nuovo eco-centro.



AMMINISTRAZIONE COMUNALE

Apertura sportelli:	lunedì-venerdì dalle ore 14.00 alle ore 17.00
Cancelleria comunale:	Sandra Cossa, Segr. comunale Tel. 091 850 20 90
Servizio contabilità:	Cristiano Perli, responsabile Tel. 091 850 20 90
Servizi sociali:	Mario Bognuda, responsabile Tel. 091 850 20 90
Ufficio tecnico comunale:	Ing. Daniele Palà Tel. 091 850 20 95

DATI STATISTICI

Nome del Comune: S. Antonino
Distretto di: Bellinzona
Frazioni: Matro, Vigana, Paiardi, Ronco Margnoni
Posizione: baricentro del Cantone Ticino
Superficie: 664 ettari
Altitudine: 224 m/sm
Abitanti: 2256
Confini: Camorino, Giubiasco, Gudo, Cadenazzo, Isone

MUNICIPIO

Sindaco: Christian Vitta
Vice-Sindaco: Simona Zinniker
Municipali: Roberto Benaglia, Scolari Fabrizio, Giorgio Bassi
Consiglio Comunale: Membri 25

PATRIZIATO

Presidente: Mirco Stornetta

PARROCCHIA

Parroco: Don Adelio Martinoli
Presidente: Mario Scalco

NUCLEI STORICI PROTETTI

Campanile romanico e Chiesa parrocchiale

GRUPPI E ATTIVITÀ SOCIALI

Unione sportiva S. Antonino, Società Carnevaa di Goss, Carnevaa di Lucun, Sezione Samaritani, Sci e Snowboard S. Antonino, Club difesa personale, Gruppo sentieri, Espploratori AEEC, Männerchor Union, Gruppo festa del malato e dell'anziano, Assemblea dei genitori, Associazione del Sasso, Fans Club BL 15, Associazione Quartiere Nosetto, Gruppo amici Missione Mbikou, Peter Pan e Gruppo mamme del mercoledì, Sezione Scopa Conchiglia.